

INSTALLATION

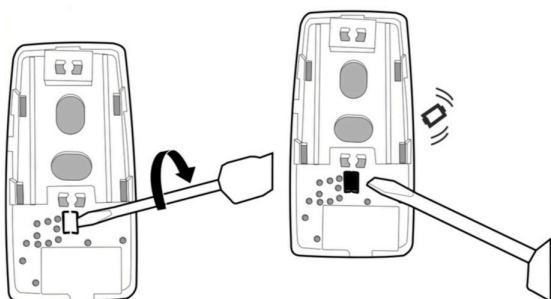
ECOGUARD RT100X

PLACERING

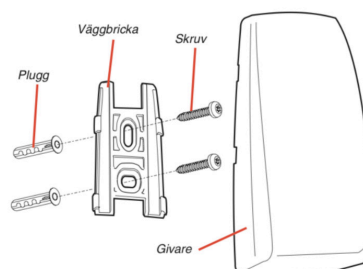
VIKTIGT!

Placeras rörtemperatursensorn i källare utan fönster eller i plåtskåp reduceras signalförmågan kraftigt.

MONTERING



OBS! Brytbrickan skall avlägsnas enligt bild innan montering för aktivering av sensor.



Skruva fast väggbrikan på vägg. Använd alltid plugg vid montering på gipsvägg. (OBS - skruv och plugg ingår ej). Snäpp fast givaren på väggbrikan. Tryck först in de två snäppena på ena sidan av givaren och sedan de två andra med ett ordentligt tryck. **Kontrollera att alla fyra snäppen gått i ordentligt!**

REGISTRERING AV SENSOR

1. Fyll i bifogad monteringsrapport med sensorns och mätarens serienummer, placering, adress, beskrivning och monteringsdatum. Använd en blankett per lägenhet. Monteringsrapport för enstaka sensorer och Excelmall vid fler än 30st kan hämtas på ecoguard.se
2. Återsänd ifyllda monteringsblanketter till EcoGuard. Adress: EcoGuard, Elementvägen 14, 702 27 Örebro (märk kuvert med "Registrator")
E-post: registrator@ecoguard.se

FELSÖKNING

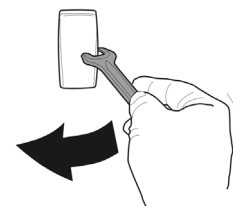
Centralenheten tar inte emot några värden från sensorn. Säkerställ att:

- Sensorn har aktiverats (se bild ovan)
- Centralenheten är installerad på ett korrekt sätt
- Centralenheten är monterad för optimal prestanda
- Sensorn inte är monterad i ett metallskåp
- Sensorn inte störs av annan radioutrustning

DEMONTERING AV SENSOR

För att ta loss givaren från väggfästet krävs specialverktyg som kan beställas från EcoGuard (beställningsnr: DT01).

- Placera verktygets spets i skåran på höger sida av höljet.
- Böj försiktigt ut sensorns höger sida med verktyget.

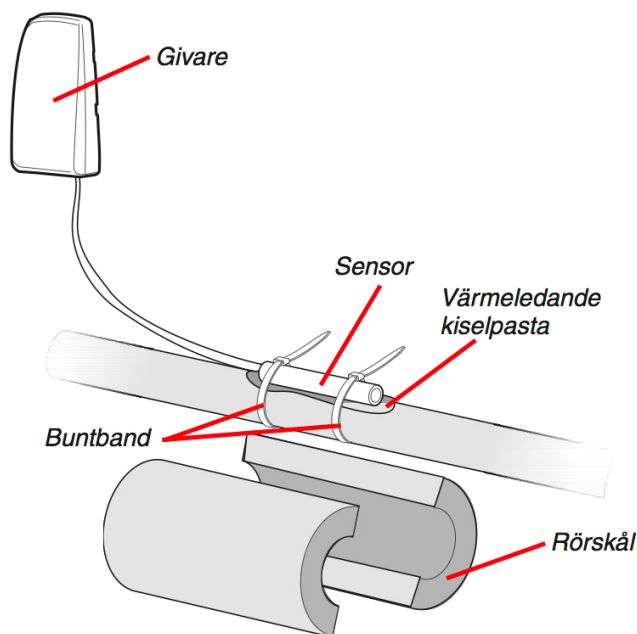


SÄKERHET

Garantin täcker inte skador på produkten som orsakats av användning på annat sätt än vad som beskrivs i denna manual. EcoGuard AB kan inte hållas ansvarig för personalskador eller övriga skador orsakade av användning på annat sätt än vad som beskrivs i denna manual.

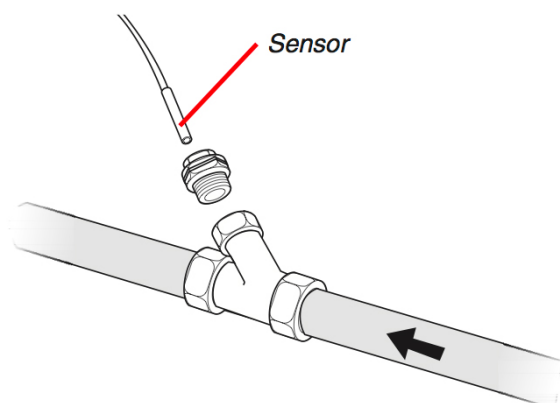
MONTERING

1. Demontera ev. rörskål från röret.
2. Lägg sensorn mot röret med värmeledande kiselpasta mellan.
3. Fäst sensorn på röret med buntband.
4. Sätt tillbaka rörskålen eller ordna annan isolering. Det är viktigt att röret med sensorn är väl isolerade för att ge riktiga mätvärden!

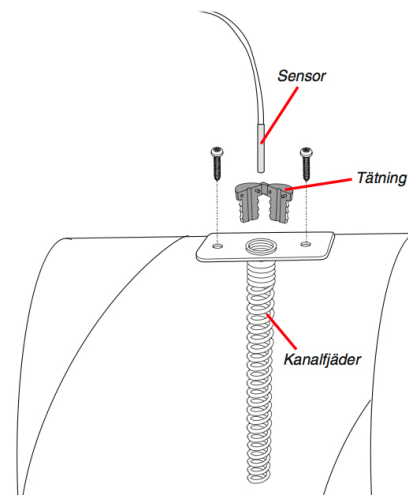


ALTERNATIV MONTERING

Alternativt placer sensorn i form av en dykrörsgivare i en dykficka på röret. Dykröret monteras bäst i 90° böjar mot flödet, eller i 45° vinkel mot flödet. Spetsen på temperatursensorn bör vara vänd mot flödet och placerad i mitten av vattenströmmen.



MONTERING FÖR LUFTKANAL



Temperatursensorn kan alternativt monteras i en kanalfjäder i röret, med ordentlig tätning.

TILLBEHÖR

Följande tillbehör kan beställas från EcoGuard:

- Kanalfjäder till rörtemperaturgivare 200 mm, för ventilationsrör (bestnr: RT-KANALF)
- Silikonpasta (best-nr: RT-VPASTA)

Kontakta EcoGuard för vidare information.

Monterad av

Datum
20 - -

Anläggningens ägare / slutkund

Område / fastighet

Vattenledning Ventilationskanal Annan funktion

Serienummer givare Funktionsbeskrivning / övrigt

Vattenledning Ventilationskanal Annan funktion

Serienummer givare Funktionsbeskrivning / övrigt

Vattenledning Ventilationskanal Annan funktion

Serienummer givare Funktionsbeskrivning / övrigt

Vattenledning Ventilationskanal Annan funktion

Serienummer givare Funktionsbeskrivning / övrigt

Vattenledning Ventilationskanal Annan funktion

Serienummer givare Funktionsbeskrivning / övrigt